

WF8694FE(A/C/D/F/G/H/R/S/T/V/W/Z) WF8592AE(A/C/D/F/G/H/R/S/T/V/W/Z)
WF8692FE(A/C/D/F/G/H/R/S/T/V/W/Z) WF8590AE(A/C/D/F/G/H/R/S/T/V/W/Z)
WF8690FE(A/C/D/F/G/H/R/S/T/V/W/Z) WF8598AE(A/C/D/F/G/H/R/S/T/V/W/Z)
WF8698FE(A/C/D/F/G/H/R/S/T/V/W/Z) WF8694NE(A/C/D/F/G/H/R/S/T/V/W/Z)
WF8592FE(A/C/D/F/G/H/R/S/T/V/W/Z) WF8692NE(A/C/D/F/G/H/R/S/T/V/W/Z)
WF8590FE(A/C/D/F/G/H/R/S/T/V/W/Z) WF8690NE(A/C/D/F/G/H/R/S/T/V/W/Z)
WF8598FE(A/C/D/F/G/H/R/S/T/V/W/Z) WF8698NE(A/C/D/F/G/H/R/S/T/V/W/Z)
WF8694AE(A/C/D/F/G/H/R/S/T/V/W/Z) WF8592NE(A/C/D/F/G/H/R/S/T/V/W/Z)
WF8692AE(A/C/D/F/G/H/R/S/T/V/W/Z) WF8590NE(A/C/D/F/G/H/R/S/T/V/W/Z)
WF8690AE(A/C/D/F/G/H/R/S/T/V/W/Z) WF8598NE(A/C/D/F/G/H/R/S/T/V/W/Z)
WF8698AE(A/C/D/F/G/H/R/S/T/V/W/Z)

Стиральная машина

руководство пользователя

УДИВИТЕЛЬНЫЕ ВОЗМОЖНОСТИ

Благодарим вас за приобретение стиральной машины компании Samsung. Для получения более полного пакета сервисных услуг по техническому обслуживанию зарегистрируйте свою стиральную машину по адресу:

www.samsung.com/global/register



Функции новой стиральной машины Samsung

Новая стиральная машина изменит ваши представления о стирке. Стиральная машина Samsung большой емкости и с экономичным расходом энергии обладает всеми функциями, позволяющими превратить обыденную работу по дому в удовольствие.

- **Система ухода за детскими вещами**

Данная стиральная машина Samsung включает программы стирки, обеспечивающие дополнительную защиту одежды детей и людей с чувствительной кожей. Эти программы снижают раздражение кожи детей благодаря уменьшению остатка порошка в выстиранных вещах. Кроме того, в этих программах белье классифицируется по различным типам, и стирка осуществляется в соответствии с характеристиками белья.

- **Замок от детей**

Функция “Замок от детей” позволяет исключить возможность вмешательства детей в работу машины. При включении этой функции загорается соответствующий индикатор.

- **Сертифицирована для стирки шерсти**

Стиральная машина была протестирована, прошла необходимую сертификацию в компании Woolmark и по техническим характеристикам сертифицирована для машинной стирки изделий из шерсти.

Все ткани следует стирать в соответствии с указаниями символов на этикетках одежды, с учетом рекомендаций компаний Woolmark и Samsung.

- **Функция “Отложить стирку”**

Позволяет отложить цикл стирки на период до 19 часов с шагом в один час, что повышает удобство использования стиральной машины, особенно если требуется уйти из дома.

- **Быстрая стирка**

Не теряйте время! Стирка, занимающая менее 30 минут, позволит вам существенно сэкономить время.

Наша 29-минутная программа быстрой стирки - прекрасное решение для тех, кто занят. Можно постирать любимую одежду всего за 29 минут!

- **Программа стирки деликатных тканей и ручной стирки**

Бережная стирка достигается за счет соответствующей температуры, нужного количества воды и мягкого воздействия на белье.

- **Керамический нагревательный элемент обеспечивает длительную эксплуатацию и экономию электроэнергии (в некоторых моделях)**

Созданный нами новейший керамический нагревательный элемент служит в два раза дольше, чем обычные нагревательные элементы.

В результате снижаются затраты на ремонт. Кроме того, снижается коэффициент жесткости воды и экономится электроэнергия.

- **Цифровой графический дисплей**



Пользоваться панелью управления с цифровым графическим дисплеем удивительно просто. Удобное управление и цифровой графический дисплей позволяют выполнять быструю и тонкую регулировку режима стирки для получения превосходных результатов.

- **Широкая дверца**

Большой диаметр дверцы для удобного обзора! Упрощает загрузку и извлечение белья, особенно крупного, например, постельного белья, полотенца и т.д.












Данное руководство содержит важную информацию по установке, использованию и уходу за новой стиральной машиной Samsung. В нем вы найдете описание панели управления, инструкции по эксплуатации стиральной машины и советы по использованию новейших возможностей и функций. В разделе **“Поиск и устранение неисправностей и информационные коды”** на стр. 29 приведены советы по устранению неисправностей новой стиральной машины.

Меры предосторожности

В руководстве встречаются метки Предупреждение  и Внимание . Приведенные ниже предупреждения и важные инструкции по технике безопасности не охватывают все возможные случаи и ситуации. Пользователь обязан руководствоваться здравым смыслом, быть внимательным и осторожным при установке, обслуживании и эксплуатации стиральной машины. Компания Samsung не несет ответственности за повреждения, возникающие вследствие неправильного обращения.

ВАЖНЫЕ МЕТКИ БЕЗОПАСНОСТИ И МЕРЫ ПРЕДОСТОРОЖНОСТИ

Значки и символы, используемые в данном руководстве пользователя, означают следующее:

| | |
|---|--|
|  ПРЕДУПРЕЖДЕНИЕ! | Неосторожное обращение или несоблюдение мер безопасности может привести к получению серьезной травмы или летальному исходу. |
|  ВНИМАНИЕ! | Неосторожное обращение или несоблюдение мер безопасности может привести к получению незначительной травмы или повреждению имущества. |
|  ВНИМАНИЕ! | Чтобы снизить риск возникновения пожара, взрыва, поражения электрическим током или получения травмы при использовании стиральной машины, соблюдайте следующие меры предосторожности. |
|  | НЕ пытайтесь сделать это. |
|  | НЕ разбирайте. |
|  | НЕ прикасайтесь. |
|  | Строго следуйте указаниям. |
|  | Отключите вилку кабеля питания от сетевой розетки. |
|  | Во избежание поражения электрическим током убедитесь, что стиральная машина заземлена. |
|  | Обратитесь в сервисный центр за помощью. |
|  | Примечание |

Эти предупреждающие символы приведены здесь, чтобы предотвратить получение травмы. Строго следуйте им. Прочитайте данный раздел и храните руководство в безопасном месте для использования в дальнейшем.


 Перед использованием устройства прочтите все инструкции.

Как и при использовании всех устройств, в которых применяется электричество и подвижные детали, существует вероятность возникновения опасных ситуаций. Для безопасного использования данного устройства следует ознакомиться с инструкциями по эксплуатации и соблюдать меры предосторожности.

Установите и выровняйте стиральную машину на полу, который выдержит вес устройства.

Установите и храните стиральную машину в помещении, вдали от воздействия атмосферных факторов.

Установите и выровняйте стиральную машину на полу, который выдержит вес устройства.

 Стиральная машина должна быть заземлена надлежащим образом. Никогда не подключайте ее к незаземленной розетке.



Чтобы снизить риск возникновения пожара или взрыва, соблюдайте следующие меры предосторожности.

- Не стирайте белье, которое было выстирано, замочено или обработано бензином, растворителями для сухой химической чистки или другими легковоспламеняющимися или взрывоопасными веществами. Они выделяют пары, которые могут воспламениться или взорваться. Прежде чем положить в стиральную машину белье, которое подвергалось воздействию растворителя для химической чистки, других легковоспламеняющихся жидкостей или сухих веществ, прополощите его вручную. Убедитесь, что удалены все следы подобных жидкостей, сухих веществ и газов. К числу опасных веществ относятся следующие: ацетон, денатурированный спирт, бензин, керосин, некоторые жидкие бытовые чистящие средства и средства для удаления пятен, скипидар, воск и средства для удаления воска.
- Не добавляйте бензин, растворители для сухой химической чистки или другие легковоспламеняющиеся или взрывоопасные вещества в стиральную машину.
- В определенных условиях в системе горячего водоснабжения (например, батарея отопления), которая не использовалась в течение двух недель или более, может вырабатываться водород. ВОДОРОД ВЗРЫВООПАСЕН. Если система горячего водоснабжения не использовалась в течение двух недель или более, то перед эксплуатацией стиральной машины необходимо открыть все краны горячей воды дома и дать воде стечь в течение нескольких минут. Это поможет избавиться от скопления водорода. Так как водород является легковоспламеняющимся веществом, не курите и не зажигайте газовую плиту в течение этого времени.

В случае утечки газа немедленно проветрите помещение и не прикасайтесь к кабелю питания.



Отсоедините кабель питания перед техническим обслуживанием стиральной машины.

Перед стиркой освободите карманы одежды от посторонних предметов. Наличие небольших, твердых и острых предметов, например монеток, ножей, булавок и скрепок для бумаг может привести к повреждениям стиральной машины. Не стирайте белье с большими пряжками, пуговицами или другими металлическими предметами. Не открывайте дверцу стиральной машины, если вода слилась не полностью. Перед открытием дверцы убедитесь, что вода слилась.

Не ремонтируйте, не заменяйте детали стиральной машины и не выполняйте техническое обслуживание самостоятельно. Выполнение работы не сертифицированными специалистами может привести к аннулированию гарантии.



Подключите стиральную машину к водопроводу, используя новый комплект шлангов. Не используйте старые комплекты шлангов.

Шланги забора воды изнашиваются с течением времени. Проверяйте периодически шланги на наличие выступов, узлов, надрезов, следов износа и утечек, заменяйте их при необходимости и не реже, чем раз в пять лет.

Перед использованием устройства все упаковочные материалы и транспортировочные болты должны быть удалены. Если их не удалить, это может привести к серьезным повреждениям. См. раздел “Удаление транспортировочных болтов” на стр. 12.



Перед первой стиркой следует запустить полный цикл стирки без загрузки белья. См. раздел “Первая стирка белья”.

Меры предосторожности

Устройство предназначено только для домашнего (бытового) использования.



Подключение к водопроводу и электросети должно быть выполнено квалифицированным специалистом в соответствии с руководством пользователя (см. раздел “Установка стиральной машины”) и требованиями техники безопасности, предусмотренными местным законодательством.



Прежде чем приступить к очистке или обслуживанию устройства, отключите его от электросети.

После использования следует обязательно отключать устройство от электросети и перекрывать воду.

Карманы одежды, предназначенной для стирки, должны быть пустыми.

Наличие твердых и острых предметов, например монеток, булавок, гвоздей или камней, может привести к серьезным повреждениям устройства.

Никогда не разрешайте домашним животным и детям играть на устройстве или внутри него. Это может стать причиной получения травмы или привести к летальному исходу.

Во время цикла стирки стеклянная дверца сильно нагревается. Никогда не дотрагивайтесь до стеклянной дверцы во время работы стиральной машины.



Не следует пытаться ремонтировать устройство самостоятельно. Ремонт, выполненный неопытным или неквалифицированным специалистом, может стать причиной травмы и/или повлечь за собой необходимость более серьезного ремонтного обслуживания.

Если повреждена вилка (кабель питания), в целях безопасности ее должен заменить аналогичной вилкой представитель фирмы-изготовителя или сотрудник сервисной службы.

Данное устройство должно обслуживаться в авторизованном сервисном центре и только с использованием оригинальных запасных частей.



Не разрешайте детям (или домашним животным) играть на стиральной машине или внутри нее. Дверца стиральной машины изнутри открывается сложно, поэтому дети могут получить серьезную травму, если закроются в стиральной машине изнутри.

Данное устройство не предназначено для использования детьми или инвалидами, кроме тех случаев, когда за ними осуществляется контроль ответственным лицом, чтобы обеспечить безопасность использования устройства.

Для безопасного использования данного устройства пользователь должен ознакомиться с инструкциями по эксплуатации устройства и соблюдать осторожность во время его использования.

Данное устройство следует разместить так, чтобы имелся свободный доступ к вилке кабеля питания, шлангам подачи воды и сливным трубам.



Упаковочные материалы могут быть опасными для детей; храните все упаковочные материалы (пластиковые пакеты, пенопласт и т.п.) в недоступных для детей местах.

Не следует использовать воду, содержащую масло, крем или лосьон.

- Невыполнение этого требования может привести к деформации уплотнителей, что, в свою очередь, приведет к сбоям в работе устройства или протечке воды.

Бак стиральной машины, изготовленный из нержавеющей стали, обычно не подвергается коррозии. Однако если в баке в течение длительного времени находятся металлические предметы (например, заколка для волос), бак может покрыться ржавчиной.

- Не следует оставлять в баке на длительное время воду или отбеливающее средство, содержащее хлор.
- Не следует использовать или оставлять в баке на длительное время воду с содержанием железа. Если на поверхности бака начнет появляться ржавчина, для чистки поверхности используйте нейтральное чистящее средство и губку или мягкую ткань (ни в коем случае не используйте металлическую щетку).

Так как вентиляционные отверстия стиральной машины находятся снизу, не допускайте, чтобы их закрывал ковер или другие препятствия.

Маркировка WEEE относится только к странам ЕС.



Данная маркировка, имеющаяся на изделии или приведенная в руководстве, указывает на то, что по истечении срока службы устройство не следует утилизировать вместе с бытовым мусором.

Чтобы предотвратить возможное вредное воздействие на окружающую среду или здоровье человека от неконтролируемой утилизации отходов, отделите его от другого вида отходов для соответствующей переработки и повторного использования в качестве сырья.

Потребителям необходимо обратиться либо к продавцу данного устройства, либо в муниципальные органы для получения детальной информации о месте и способе экологически безопасной утилизации.

Юридическим лицам необходимо обратиться к поставщику, чтобы проверить сроки и условия договора купли-продажи. Это изделие нельзя утилизировать вместе с использованной тарой.

Содержание

УСТАНОВКА СТИРАЛЬНОЙ МАШИНЫ

9

- 9 Проверка комплектации
- 10 Соответствие требованиям к установке
 - 10 Электрическое питание и заземление
 - 10 Подача воды
 - 11 Слив
 - 11 Напольное покрытие
 - 11 Температура окружающей среды
 - 11 Установка в нише или в шкафу
- 11 Установка стиральной машины

СТИРКА БЕЛЬЯ

17

- 17 Первая стирка белья
- 17 Общие указания
- 18 Использование панели управления
 - 20 Замок от детей
 - 20 Отключение звукового сигнала
 - 21 Функция "Отложить стирку"
 - 21 Стирка белья с использованием переключателя циклов
 - 22 Установка режима стирки вручную
- 22 Инструкции по стирке белья
- 24 Сведения о моющих средствах и добавках
 - 24 Использование моющих средств для стирки
 - 24 Отсек для моющих средств

ЧИСТКА И ОБСЛУЖИВАНИЕ СТИРАЛЬНОЙ МАШИНЫ

25

- 25 Аварийный слив воды из стиральной машины
- 25 Чистка внешней поверхности стиральной машины
- 26 Чистка отсека для моющих средств и ниши отсека
- 27 Чистка фильтра для мусора
- 27 Чистка сетчатого фильтра шланга подачи воды
- 28 Ремонт замерзшей стиральной машины
- 28 Хранение стиральной машины

ПОИСК И УСТРАНЕНИЕ НЕИСПРАВНОСТЕЙ И ИНФОРМАЦИОННЫЕ КОДЫ

29

- 29 Проверьте следующие пункты, если стиральная машина...
- 30 Информационные коды

ТАБЛИЦА ПРОГРАММ

31

- 31 Таблица программ

ПРИЛОЖЕНИЕ

32

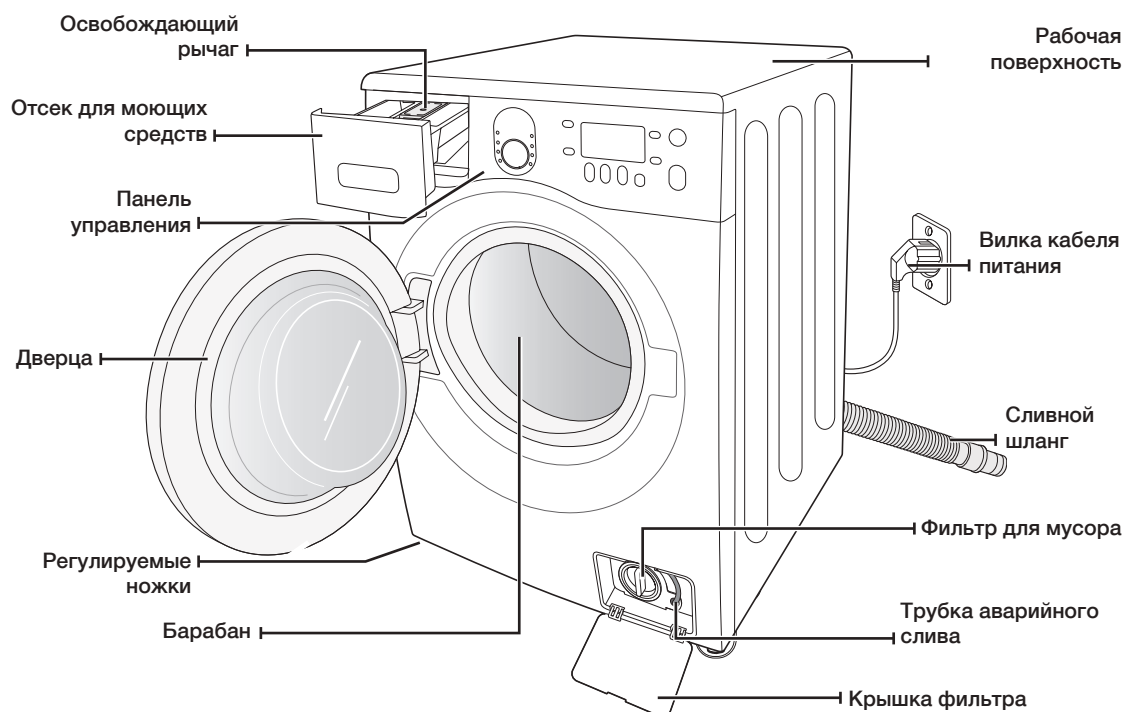
- 32 Описание символов на этикетках одежды
- 32 Защита окружающей среды
- 32 Соответствие стандартам безопасности
- 33 Технические характеристики

Установка стиральной машины

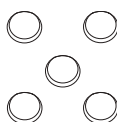
Специалист по установке должен строго соблюдать данные инструкции, чтобы обеспечить правильную работу стиральной машины и предотвратить опасность получения травм во время стирки.

ПРОВЕРКА КОМПЛЕКТАЦИИ

Аккуратно распакуйте стиральную машину и убедитесь, что в комплект входят все детали, указанные ниже. Если стиральная машина была повреждена во время транспортировки или в комплекте отсутствуют некоторые детали, обратитесь в центр по обслуживанию клиентов компании Samsung или к дилеру компании Samsung.



Гаечный ключ



Заглушки отверстий транспортировочных болтов



Шланг подачи воды



Держатель шланга



Заглушку

Установка стиральной машины

СООТВЕТСТВИЕ ТРЕБОВАНИЯМ К УСТАНОВКЕ

Электрическое питание и заземление

Для предотвращения риска возникновения пожара, поражения электрическим током или получения травм подключение к электросети и заземление должны быть выполнены в соответствии с последней версией Национальных электротехнических норм и правил США, ANSI/FNPA 70 и местным законодательством. Пользователь устройства несет ответственность за обеспечение соответствующего снабжения электроэнергией данного устройства.



ПРЕДУПРЕЖДЕНИЕ

Никогда не используйте удлинитель. Используйте только кабель питания, который поставляется в комплекте со стиральной машиной.

При подготовке к установке убедитесь, что источник питания соответствует следующим требованиям:

- розетка с напряжением питания 220-240 В, 50 Гц, предохранитель или автоматический выключатель на 15 А;
- отдельная ответвленная цепь, предназначенная только для стиральной машины.

Стиральная машина должна быть заземлена. В случае ненадлежащей работы стиральной машины или ее поломки заземление снижает риск поражения электрическим током, обеспечивая путь наименьшего сопротивления для электрического тока.

Стиральная машина поставляется с кабелем питания, который снабжен 2-штырьковой вилкой с заземляющим контактом для использования в розетке с заземлением.



Никогда не подсоединяйте заземляющий провод к пластиковому водопроводу, газопроводу или трубе горячей воды.

Неправильное подключение заземляющего провода может привести к поражению электрическим током. Обратитесь за консультацией к квалифицированному электрику или специалисту по техническому обслуживанию, если не уверены, правильно ли выполнено заземление стиральной машины. Не заменяйте вилку кабеля питания, поставляемого со стиральной машиной. Если вилка не подходит к розетке, обратитесь к квалифицированному электрику за помощью в установке правильной розетки.

Подача воды

При работе в стиральную машину вода будет поступать надлежащим образом, если давление воды составит 50-800 кПа. При давлении воды ниже 50 кПа может произойти сбой в работе клапана для воды, и этот клапан может закрыться не полностью. Возможно, для наполнения стиральной машины водой потребуется больше времени по сравнению со значением времени, заданным в системе управления, что приведет к выключению устройства (в системе управления задано ограничение на время наполнения стиральной машины водой, что позволяет предотвратить переливание воды/затопление в случае ослабления внутреннего шланга).

Чтобы длины входящих в комплект поставки шлангов было достаточно для подключения стиральной машины к водопроводу, водопроводные краны должны находиться на расстоянии не более 122 см от задней стенки стиральной машины.



В большинстве магазинов сантехники продаются впускные шланги разной длины (максимальная длина - 305 см).

Можно сократить риск возникновения утечек и ущерба, причиненного водой, выполнив следующие действия.

- Обеспечить свободный доступ к водопроводным кранам.
- Закрывать краны, когда стиральная машина не используется.
- Периодически проверять наличие утечек через прокладки шланга для подачи воды.



ПРЕДУПРЕЖДЕНИЕ

Перед первым использованием стиральной машины проверьте все места подсоединения шлангов к клапану для воды и водопроводным кранам на наличие утечек.

Слив

Компания Samsung рекомендует использовать вертикальную трубу высотой 46 см. Сливной шланг должен быть проложен через зажим сливного шланга (расположен на задней стенке машины) к сливной трубе. Сливная труба должна иметь достаточно большой диаметр, чтобы соответствовать внешнему диаметру сливного шланга. Сливной шланг прикрепляется к стиральной машине на заводе-изготовителе.

Напольное покрытие

Для наилучшей работы стиральная машина должна быть установлена на ровную и твердую поверхность. Деревянные полы, возможно, потребуются укрепить, чтобы снизить уровень вибраций. Ковровые покрытия и кафельные полы способствуют возникновению вибрации, при этом наблюдается тенденция небольшого перемещения стиральной машины во время отжима.

Не следует устанавливать стиральную машину на платформу или на неустойчивую поверхность.

Температура окружающей среды

Не устанавливайте стиральную машину в местах, где вода может замерзнуть, так как в клапане для воды, в насосе и шлангах устройства всегда остается небольшое количество воды. Замерзшая вода в трубах может привести к повреждению ремней, насоса и других компонентов.

Установка в нише или в шкафу

Для безопасной и правильной работы новой стиральной машины при ее установке необходимо соблюдать следующие минимальные зазоры.

По бокам – 25 мм

Сзади – 51 мм

Сверху – 25 мм


Спереди – 465 мм

Если стиральная машина и сушилка установлены вместе, в передней части ниши или шкафа должно быть свободное пространство не менее 465 мм для обеспечения вентиляции. Если стиральная машина установлена отдельно, то особой вентиляции не требуется.

УСТАНОВКА СТИРАЛЬНОЙ МАШИНЫ

ШАГ 1

Выбор места для установки машины

 Перед установкой стиральной машины убедитесь, что будущее место расположения отвечает следующим требованиям.

- Наличие твердой, ровной поверхности без коврового покрытия или покрытия, которое может препятствовать вентиляции.
- Защищенность от воздействия прямых солнечных лучей.
- Достаточная вентиляция.
- Температура в помещении не ниже 0 °С.
- Расположение вдали от источников тепла, например, масляного или газового обогревателя.
- Достаточно места для того, чтобы кабель питания не проходил под стиральной машиной.

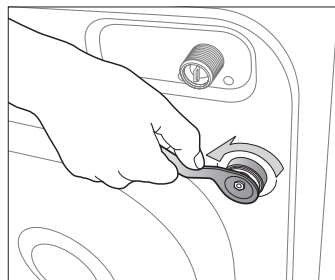
Установка стиральной машины

ШАГ 2

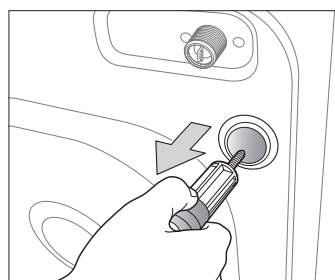
Удаление транспортировочных болтов

Перед установкой стиральной машины необходимо удалить пять транспортировочных болтов на задней стенке стиральной машины.

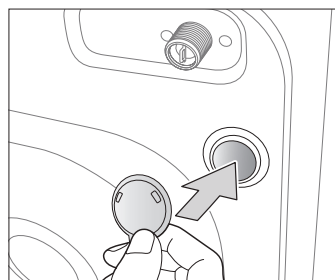
1. Ослабьте все транспортировочные болты с помощью прилагаемого ключа.



2. Держите болт гаечным ключом и извлеките его через широкую часть отверстия. Повторите процедуру для каждого болта.



3. Закройте отверстия с помощью прилагаемых пластмассовых заглушек.



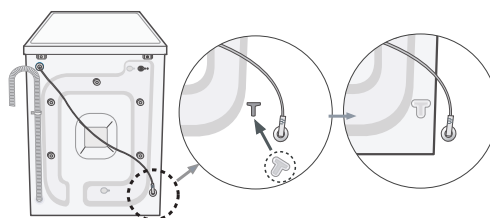
4. Поместите транспортировочные болты в безопасное место, поскольку они могут пригодиться при транспортировке стиральной машины в будущем.



Упаковочные материалы могут быть опасными для детей; храните все упаковочные материалы (пластиковые пакеты, пенопласт и т.д.) в недоступном для детей месте.




Вставьте заглушку (входит в состав принадлежностей в виниловом пакете) в отверстие, из которого был извлечен кабель питания на задней панели устройства



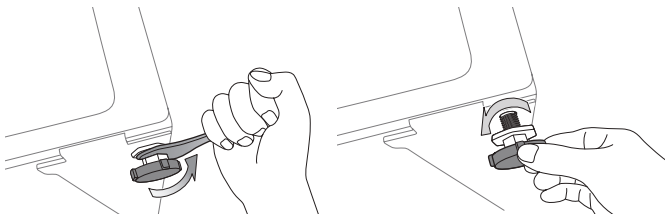
ШАГ 3

Регулировка высоты ножек

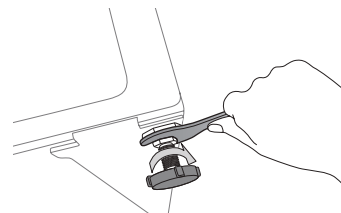
 При установке стиральной машины необходимо обеспечить свободный доступ к вилке кабеля питания, шлангу подачи воды и сливному шлангу.

1. Переместите стиральную машину в выбранное вами место.

2. Выровняйте стиральную машину, вращая пальцами регулируемые ножки в нужную сторону, чтобы увеличить или уменьшить их высоту.



3. Когда стиральная машина будет выровнена, затяните гайки с помощью прилагаемого к стиральной машине гаечного ключа.




ШАГ 4

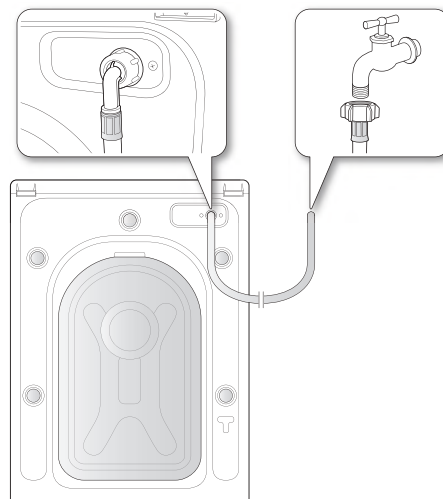
Подсоединение шланга подачи воды и сливного шланга

Подсоединение шланга подачи воды

1. Возьмите шланг подачи холодной воды с Г-образной насадкой и подсоедините его к входному отверстию подачи холодной воды на задней стенке машины. Затяните соединение вручную.

 Один конец шланга подачи воды необходимо подсоединить к стиральной машине, а другой - к водопроводному крану. Не растягивайте шланг подачи воды. Если шланг слишком короткий, замените шланг более длинным, выдерживающим высокое давление.

2. Подсоедините другой конец шланга подачи холодной воды к водопроводному крану с холодной водой и затяните соединение вручную. Если необходимо, можно изменить положение шланга подачи воды на стиральной машине. Для этого ослабьте соединение, поверните шланг и снова затяните соединение.



Для некоторых моделей с дополнительной подачей горячей воды:

1. Возьмите шланг подачи горячей воды с красной Г-образной насадкой и подсоедините к входному отверстию подачи горячей воды на задней панели машины. Затяните соединение вручную.

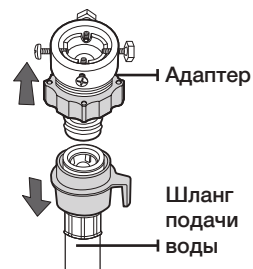
2. Подсоедините другой конец шланга подачи горячей воды к водопроводному крану с горячей водой и затяните соединение вручную.

3. Если хотите использовать только холодную воду, используйте Y-образный тройник.

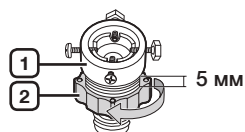
Установка стиральной машины

Подсоединение шланга подачи воды (для некоторых моделей)

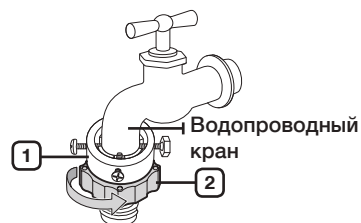
1. Снимите адаптер со шланга подачи воды.




2. С помощью крестообразной отвертки ослабьте четыре винта на адаптере. Затем поверните часть (2) адаптера в направлении, указанном стрелкой, пока не образуется зазор шириной около 5 мм.

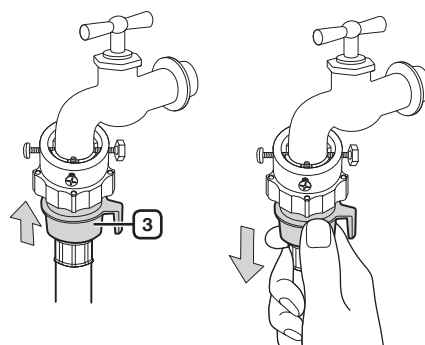


3. Подсоедините адаптер к водопроводному крану и туго затяните винты, поднимая адаптер вверх. Поверните часть (2) в направлении, указанном стрелкой, и соедините части (1) и (2).

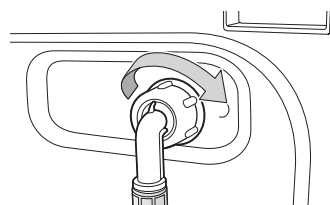


4. Подсоедините шланг подачи воды к адаптеру. Если отпустить часть (3), шланг автоматически подсоединится к адаптеру со щелчком.

-  После подсоединения шланга подачи воды к адаптеру убедитесь, что он правильно подсоединен, потянув шланг вниз.



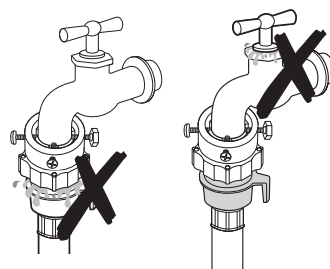
5. Подсоедините другой конец шланга подачи воды к впускному клапану для воды, расположенному на задней стенке стиральной машины. Заверните шланг по часовой стрелке до упора.



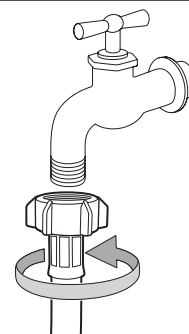
6. Включите подачу воды и убедитесь, что нет протечки воды из клапана подачи воды, крана или адаптера. Если есть протечка воды, повторите предыдущие действия.



Не используйте стиральную машину, если обнаружена протечка. Это может привести к поражению электрическим током или травмам.



- Если на водопроводном кране имеется резьба, подсоедините шланг подачи воды к крану, как показано на рисунке.



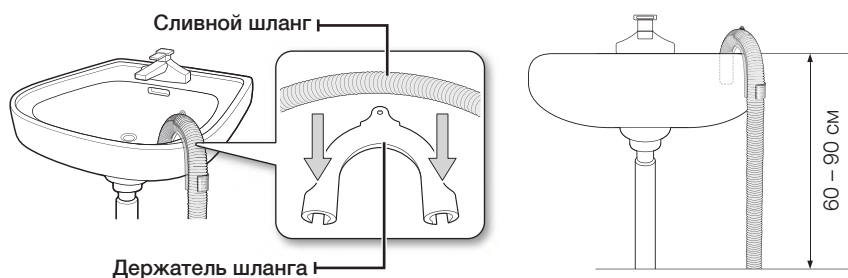
- ☞ Для подачи воды используйте наиболее удобный для этой цели водопроводный кран. В случае, если кран имеет квадратную форму или слишком большой диаметр, извлеките промежуточное кольцо, прежде чем подсоединять адаптер к водопроводному крану.

Установка стиральной машины

Подсоединение сливного шланга

Конец сливного шланга можно расположить тремя способами.

- 1. Через бортик раковины:** сливной шланг должен располагаться на высоте 60 - 90 см. Чтобы конец сливного шланга был изогнут, используйте имеющийся в комплекте стиральной машины пластиковый держатель шланга. Во избежание перемещения сливного шланга закрепите держатель на стене с помощью крючка или на водопроводном кране с помощью веревки.



- 2. В ответвление сливной трубы раковины:** ответвление сливной трубы должно располагаться выше сифона слива раковины, чтобы конец шланга находился не ниже 60 см над уровнем пола.
- 3. В сливной трубе:** рекомендуется использовать вертикальную трубу высотой 65 см; она должна быть не короче 60 см и не длиннее 90 см.

ШАГ 5

Подключение стиральной машины к электропитанию

Подключите кабель питания к стенной розетке (разрешенной электрической розетке 220-240 В, 50 Гц, защищенной с помощью плавкого предохранителя или автоматического выключателя на 15 А) (дополнительную информацию о требованиях к электричеству и заземлению см. на стр. 10).


Стирка белья

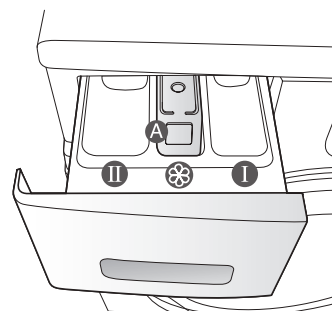
С новой стиральной машиной Samsung при стирке белья самым трудным будет принятие решения о том, какое белье стирать в первую очередь.

ПЕРВАЯ СТИРКА БЕЛЬЯ

 Перед первой стиркой белья необходимо запустить полный цикл стирки без белья.

1. Нажмите кнопку **Вкл.**
2. Добавьте небольшое количество средства для стирки в отделение ① отсека для моющих средств.
3. Включите подачу воды в стиральную машину.
4. Нажмите кнопку **Старт/Пауза**.

 При этом удалится вода, которая могла остаться в машине после испытаний, выполненных производителем.




Отсек ① : моющее средство для предварительной стирки или крахмал.

Отсек ② : средство для основной стирки, средство для смягчения воды, средство для предварительного замачивания, отбеливатель и пятновыводитель.

Отсек ③ : добавки, например кондиционер для белья или вспомогательные вещества [заполнять следует не выше нижнего края перегородки "А" (МАКС.)].

ОБЩИЕ УКАЗАНИЯ

1. Загрузите белье в стиральную машину.



 **ПРЕДУПРЕЖДЕНИЕ** Не перегружайте стиральную машину. Для определения объема загрузки для каждого типа белья см. таблицу на стр. 23.






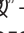


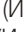


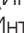



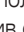
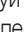
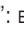


- Убедитесь в том, что белье не защемилось дверцей, поскольку это может привести к утечке воды.
 - После цикла стирки средство для стирки может остаться в резиновых уплотнителях передней части стиральной машины. Удалите оставшееся средство для стирки, поскольку это может вызвать протечку воды.
 - Не стирайте водоотталкивающие материалы.
2. Закройте дверь до щелчка.
3. Включите стиральную машину.
4. Добавьте в отсек для моющих средств средство для стирки и добавки.
5. Выберите необходимый цикл и параметры для загруженного белья. Загорится индикатор стирки, и на дисплее отобразится предполагаемая продолжительность цикла стирки.
6. Нажмите кнопку **Старт/Пауза**.

Стирка белья

ИСПОЛЬЗОВАНИЕ ПАНЕЛИ УПРАВЛЕНИЯ



| | |
|--|---|
| <p>1 ЦИФРОВОЙ ГРАФИЧЕСКИЙ ДИСПЛЕЙ</p> | <p>Отображение оставшегося времени цикла стирки, всей информации о цикле стирки и сообщений об ошибках.</p> |
| <p>2 ПЕРЕКЛЮЧАТЕЛЬ ЦИКЛОВ</p> | <p>Выберите для цикла необходимую программу и скорость отжима.</p> <p> Для получения более подробной информации см. раздел “Стирка белья с использованием переключателя циклов” (см. стр. 21).</p> <p>Хлопок - средне- или слабозагрязненные изделия из хлопка, постельное белье, салфетки и скатерти, нижнее белье, полотенца, сорочки и т.п.</p> <p>Синтетика - средне- или слабозагрязненные блузки, сорочки, и т.п., изготовленные из полиэфира (диолен, тревира), полиамида (перлон, нейлон) или аналогичного состава.</p> <p>Джинсы – большее количество воды в основном цикле стирки и дополнительное полоскание гарантируют, что на вашей одежде не останется следов стирального порошка.</p> <p>Шелк и кружево – изделия из шелка и других предназначенных для ручной стирки тканей, не содержащих шерсть, например, атласа, кружев и шелка.</p> <p>Спорт – используйте для стирки водонепроницаемой или водоотталкивающей одежды для сохранения ее внешнего вида и ощущения свежести.</p> <p>Шерсть - только изделия из шерсти, для которых можно использовать машинную стирку. Объем загрузки должен быть меньше 2 кг.</p> <p> Цикл стирки шерсти данной машины разрешен компанией Woolmark для стирки изделий из шерсти, для которых можно использовать машинную стирку, при условии, что стирка выполняется с соблюдением всех инструкций, приведенных на этикетке изделия и указанных производителем данной стиральной машины, M0809 для серии WF85*****, M0810 для серии WF86***** (номер сертификата, выданного IWS NOM INEE Co., Ltd.).</p> <p>Ручная стирка – очень легкий цикл стирки, такой же бережный, как ручная стирка.</p> <p>Детские - стирка при высокой температуре и дополнительное полоскание обеспечивают отсутствие стирального порошка на детской одежде после стирки.</p> <p>Темные вещи – дополнительные циклы полоскания и уменьшенная скорость отжима гарантируют бережную стирку и тщательное полоскание ваших любимых темных вещей.</p> <p>Ежедневная - используется для нижнего белья и сорочек, которые требуется стирать ежедневно.</p> <p>Быстрая 29' - используется для слегка загрязненной одежды, которую необходимо постирать быстро.</p> <p>Слив – просто слив воды из стиральной машины без отжима белья.</p> <p>Отжим - дополнительный цикл отжима для более тщательного отжима.</p> |

| | |
|----|--|
| | Полоскание + Отжим - режим используется при стирке белья, для которого необходимо выполнить только полоскание, или для добавления кондиционера во время полоскания. |
| 3 | КНОПКА ВЫБОРА ПРЕДВАРИТЕЛЬНОЙ СТИРКИ Нажмите эту кнопку для выбора цикла предварительной стирки. Предварительная стирка доступна только для следующих программ: “Хлопок”, “Синтетика”, “Джинсы”, “Спорт”, “Детские”, “Темные вещи”, “Ежедневная”. |
| 4 | КНОПКА “ОТЛОЖИТЬ СТИРКУ” Нажмите эту кнопку несколько раз для переключения доступных вариантов отложенного завершения стирки (от 3 до 19 часов с шагом в один час). Отображаемое время обозначает время окончания цикла стирки. |
| 5 | КНОПКА ВЫБОРА ТЕМПЕРАТУРЫ Нажмите эту кнопку несколько раз для переключения доступных вариантов температуры воды: (холодная  , 30 °C, 40 °C, 60 °C и 95 °C). |
| 6 | КНОПКА ВЫБОРА ПОЛОСКАНИЯ Нажимайте эту кнопку для задания дополнительных циклов полоскания. Максимальное число циклов полоскания равно пяти |
| 7 | Последовательно нажимайте кнопку для выбора скорости отжима. |
| | WF8694  400, 800, 1200, 1400 об/мин |
| | WF8692 WF8592  400, 800, 1000, 1200 об/мин |
| | WF8690 WF8590  400, 600, 800, 1000 об/мин |
| | WF8698 WF8598  400, 600, 800 об/мин |
| | “Без отжима  ” – после последнего слива белье остается в барабане без отжима. “Задержка полоскания  ” – белье остается замоченным в воде, оставшейся после последнего полоскания. Перед извлечением белья должен быть выполнен цикл слива или отжима. |
| 8 | КНОПКА ВЫБОРА ПАРАМЕТРОВ СТИРКИ Нажмите эту кнопку несколько раз для выбора параметров стирки: (Предварительная ) → (Интенсивная ) → (Легкая глажка ) → (Предварительная ) + (Интенсивная ) → (Предварительная ) + (Легкая глажка ) → (Предварительная ) + (Интенсивная ) + (Легкая глажка ) → (Выкл.)” “Легкое глажение  ”: используйте этот параметр, чтобы подготовить белье к легкому глажению, снизив степень помятости белья во время отжима. “Легкая глажка  ”: выберите эту опцию для того, чтобы ваше белье было легче гладить. “Предварительная  ”: используйте эту опцию для эффективного удаления пятен с белья за счет его предварительной стирки. • Режим предварительной стирки выполняется 13 минут в цикле стирки. • Режим предварительной стирки затем продолжается 30 минут, за которые выполняется шесть циклов, причем каждый цикл состоит из 1 минуты отжима, после которого барабан остается неподвижным 4 минуты. • Режим предварительной стирки доступен только при использовании следующих программ: “Хлопок”, “Синтетика”, “Джинсы”, “Спорт”, “Детские”, “Темные вещи”, “Ежедневная”. |
| 9 | КНОПКА ЭКОНОМИИ ВРЕМЕНИ Чтобы сэкономить время при стирке, нажмите кнопку “Экономия времени”. Продолжительность стирки уменьшится. Вы можете выбрать эту кнопку для программ: “Хлопок”, “Синтетика”, “Джинсы”, “Спорт”, “Детские” и “Темные вещи” |
| 10 | КНОПКА “ОТКЛЮЧИТЬ ЗВУК” Функцию “Отключение звукового сигнала” можно выбрать во время всех программ стирки. При выборе этой функции звуковые сигналы отключаются для всех программ. • Когда эта функция включена, горит светодиод на кнопке “Отключить звук” и индикатор “Звук отключен”. • При отмене действия функции “Отключение звукового сигнала” подается звуковой сигнал, гаснет светодиод на кнопке “Отключить звук” и индикатор “Звук отключен”. |

Стирка белья

| | | |
|----|------------------------------|---|
| 11 | КНОПКА “СТАРТ/ ПАУЗА” | Нажмите для приостановки или перезапуска цикла стирки. |
| 12 | КНОПКА ВКЛЮЧЕНИЯ | Нажмите эту кнопку один раз, чтобы включить стиральную машину, и нажмите повторно, чтобы выключить. Если стиральная машина остается включенной более 10 минут и не производится никаких операций, питание автоматически выключается. |

Замок от детей

Функция “Замок от детей” позволяет заблокировать кнопки, чтобы дети не смогли изменить выбранный цикл стирки.

Включение/выключение

Если необходимо включить или выключить функцию “Замок от детей”, одновременно нажмите кнопки **Температура** и **Полоскание** на 2 секунды. Когда эта функция включится, загорится индикатор “Замок от детей”.

Когда включена функция “Замок от детей”, работает только кнопка **Вкл.** Функция “Замок от детей” остается включенной даже после включения и выключения питания или после отключения и повторного подключения кабеля питания.



Отключение звукового сигнала


Функцию “Отключение звукового сигнала” можно выбрать во время всех программ стирки. При выборе этой функции подача звуковых сигналов отключается для всех программ. Звуковые сигналы остаются отключенными даже при неоднократном выключении и включении стиральной машины.

Включение/выключение

Если необходимо включить или выключить функцию “Отключение звукового сигнала”, нажмите кнопку **Отключить звук**. Когда эта функция включена, горит индикатор **“Звук отключен”** и светодиод на кнопке **“Отключить звук”**.

Функция “Отложить стирку”

Можно запрограммировать стиральную машину так, чтобы она автоматически закончила стирку позже, выбрав время отсрочки на 3 - 19 часов (с шагом в 1 час). Отображаемое на дисплее время обозначает время окончания стирки.

1. Вручную или автоматически установите программу для стиральной машины в соответствии с типом ткани белья, предназначенного для стирки.
2. Нажмите кнопку **«Отложить стирку»** несколько раз, пока не будет установлено время задержки.
3. Нажмите кнопку **Старт/Пауза**. Загорится индикатор **“Отложить стирку”** , и часы начнут обратный отсчет до указанного времени.
4. Чтобы отменить функцию **“Отложить стирку”**, нажмите кнопку Вкл., затем снова включите стиральную машину.

Стирка белья с использованием переключателя циклов


Благодаря автоматической системе управления стиркой “Fuzzy Control”, разработанной компанией Samsung, стирка выполняется очень легко. При выборе программы стирки машина сама устанавливает правильную температуру, время и скорость стирки, которые вы также можете изменить по своему усмотрению.

1. Откройте водопроводный кран.
 2. Нажмите кнопку **Вкл.**
 3. Откройте дверцу.
 4. Загрузите поочередно вещи, размещая их свободно в барабане машины и избегая перегрузки.
 5. Закройте дверцу.
 6. Загрузите в соответствующие отсеки средство для стирки, кондиционер для белья и средство для предварительной стирки (если требуется).
-  Режим предварительной стирки доступен только в том случае, когда выбрана программа “Хлопок”, “Синтетика”, “Джинсы”, “Спорт”, “Детские”, “Темные вещи” и “Ежедневная”. Предварительная стирка необходима, только если белье очень грязное.
7. Используйте **переключатель циклов** для выбора необходимого цикла в соответствии с типом ткани: “Хлопок”, “Синтетика”, “Джинсы”, “Шелк и кружево”, “Спорт”, “Шерсть”, “Ручная стирка”, “Детские”, “Темные вещи”, “Ежедневная”, “Быстрая 29”.
- На панели управления будут гореть соответствующие индикаторы.
8. Теперь с помощью соответствующих кнопок можно выбрать температуру стирки, количество полосканий, количество оборотов для отжима и время отсрочки стирки.
 9. Нажмите кнопку **Старт/Пауза**, и начнется стирка. Загорится индикатор стирки, и на дисплее отобразится оставшееся время цикла.

Функция паузы

В течение 5 минут после начала стирки можно добавлять или извлекать белье.

1. Чтобы разблокировать дверцу, нажмите кнопку **Старт/Пауза**.

 Дверцу нельзя открыть, если вода слишком ГОРЯЧАЯ или уровень воды слишком ВЫСОКИЙ.

2. После того как дверца была закрыта, нажмите кнопку **Старт/Пауза**, чтобы продолжить стирку.

Когда цикл стирки завершен:

После завершения всего цикла стирки стиральная машина выключается автоматически.

1. Откройте дверцу.
2. Извлеките белье.

Стирка белья


Установка режима стирки вручную

Можно вручную установить режимы стирки без использования переключателя циклов.

1. Откройте водопроводный кран.
2. Нажмите кнопку **Вкл.** на стиральной машине.
3. Откройте дверцу.
4. Загрузите поочередно вещи, размещая их свободно в барабане машины и избегая перегрузки.
5. Закройте дверцу.
6. Добавьте средство для стирки и, если необходимо, кондиционер для белья или средство для предварительной стирки в соответствующие отсеки.
7. Нажмите кнопку **Температура** для выбора температуры воды при стирке (холодная, 30°C, 40°C, 60°C, 95°C).
8. Нажмите кнопку **Полоскание** для выбора требуемого количества циклов полоскания. Доступно максимум пять циклов полоскания. Продолжительность стирки будет соответственно увеличена.
9. Нажмите кнопку **Отжим** для выбора скорости отжима. При выборе функции задержки полоскания из стиральной машины можно извлекать мокрое белье (☒ : без отжима, ☐ : задержка полоскания).
10. Нажмите кнопку **Отложить стирку** несколько раз для переключения доступных вариантов отложенного выполнения стирки (от 3 до 19 часов с шагом в один час). Отображаемое время обозначает время окончания стирки.
11. Нажмите кнопку **Старт/Пауза** для запуска цикла стирки.

ИНСТРУКЦИИ ПО СТИРКЕ БЕЛЬЯ

Следуйте этим простым инструкциям для получения самого чистого белья и наилучших результатов стирки.

 Перед стиркой всегда проверяйте особенности ухода за тканью в соответствии с символами на этикетке.

Рассортируйте и постирайте белье в соответствии со следующими критериями:

- Ярлык с инструкцией по уходу: рассортируйте белье на изделия из хлопка, смешанных тканей, синтетики, шелка, шерсти и вискозы.
- Цвет: отделите цветные вещи от белых. Новые цветные вещи стирайте отдельно.
- Размер: загрузка разных по размеру вещей в один цикл обеспечит более эффективную стирку.
- Чувствительность: стирайте изделия из деликатных тканей отдельно, используя цикл стирки "Деликатные" для новых изделий из шерсти, штор и шелковых изделий. См. символы на этикетках вещей, предназначенных для стирки, или информацию по уходу за тканью в приложении.

Проверка карманов

Перед каждой стиркой освобождайте все карманы. Наличие небольших, твердых и острых предметов, например монеток, ножей, булавок и скрепок для бумаг, может привести к повреждениям стиральной машины. Не стирайте белье с большими пряжками, пуговицами или другими металлическими предметами.

Металлические элементы на одежде могут повредить одежду и бак. Перед стиркой одежды с пуговицами и вышивкой выверните ее. Если во время стирки молнии брюк и курток открыты, они могут повредить барабан, резиновый уплотнитель, стекло дверцы, а также другую одежду.

Перед стиркой молнии должны быть закрыты и закреплены с помощью шнура.

Одежда с длинными завязками может запутаться с другими элементами одежды, что может привести к их повреждению. Перед началом стирки убедитесь в том, что завязки закреплены.

Предварительная стирка изделий из хлопка

Стиральная машина при использовании современных средств для стирки обеспечивает превосходные результаты стирки, экономя электроэнергию, время, воду и средства для стирки. Однако если хлопковые вещи особенно сильно загрязнены, используйте для их стирки программу предварительной стирки со средством для стирки на основе белков.

Определение объема загрузки

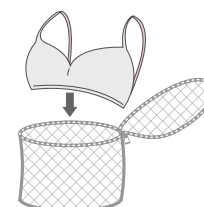
Не перегружайте стиральную машину. В противном случае результаты стирки могут оказаться неудовлетворительными. Для определения объема загрузки в соответствии с типом белья используйте приведенную ниже таблицу.

| Тип ткани | Объем загрузки | |
|---|--------------------------------------|----------------------------|
| | Модель | Модель |
| | WF8694 WF8692 WF8690 WF8698 | WF8592 WF8590 WF8598 |
| Хлопок - средне/слабозагрязненное белье - сильнозагрязненное белье | 7,0 кг | 6,0 кг |
| Синтетика | 3,0 кг | 2,5 кг |
| Джинсы | 3,0 кг | 2,5 кг |
| Шелк и кружево | 1,0 кг | 1,0 кг |
| Спорт | 2,5 кг | 2,0 кг |
| Шерсть | 2,0 кг | 2,0 кг |

- Когда белье загружено неравномерно (на дисплее загорается индикация "UE"), перераспределите белье. Если белье загружено неравномерно, эффективность отжима может снизиться.
- При стирке постельного белья или пуховых одеял время стирки может увеличиться, а также может снизиться эффективность отжима.
- Для стирки постельного белья или пуховых одеял рекомендуется загружать не более 1,8 кг.

Бюстгалтеры следует стирать в специальных мешочках (приобретаются отдельно).

- Металлические детали бюстгалтеров могут прорваться и повредить белье. Поэтому их следует класть в сетчатые мешочки для стирки белья из тонкой ткани.
- Маленькие и легкие предметы одежды, например, носки, перчатки, чулки и носовые платки могут защемились дверцей. Поэтому тоже помещайте их в сетчатые мешочки для стирки белья из тонкой ткани.



ВНИМАНИЕ

При стирке постельного белья в наволочки и пододеяльники могут попасть другие вещи. Это может привести к образованию комка белья и стать причиной сильной вибрации и смещению стиральной машины.


Стирка белья

СВЕДЕНИЯ О МОЮЩИХ СРЕДСТВАХ И ДОБАВКАХ

Использование моющих средств для стирки


Тип моющих средств для стирки должен соответствовать типу ткани (хлопок, синтетика, деликатные ткани, шерсть), ее цвету, температуре стирки и степени загрязнения. Всегда используйте моющие средства с низким пенообразованием, разработанные для автоматических стиральных машин.



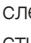
Следуйте рекомендациям изготовителя моющих средств, основываясь на объеме белья, степени загрязнения и жесткости используемой воды. Если степень жесткости воды неизвестна, обратитесь в организацию, обеспечивающую водоснабжение.

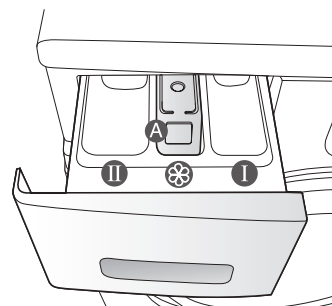
 Не используйте затвердевшие или застывшие средства для стирки, поскольку они могут не раствориться в процессе стирки и оставаться в машине во время цикла полоскания. Это может привести к некачественному полосканию белья или переливанию через край вследствие засора отверстий.


Отсек для моющих средств

Данная стиральная машина оснащена отдельными отсеками для моющих средств и кондиционера для белья. Перед запуском стиральной машины добавьте в соответствующие отсеки все необходимые средства для стирки.


 НЕ открывайте отсеки средств для стирки во время работы машины.

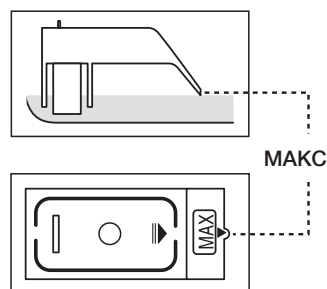
1. Выдвиньте отсек для моющих средств с левой стороны от панели управления.
2. Перед запуском стиральной машины добавьте в отсек  для моющих средств рекомендуемое количество средства для стирки.
3. При необходимости добавьте рекомендуемое количество кондиционера для белья в соответствующий отсек .
4. При использовании цикла предварительной стирки рекомендуемое количество средства для стирки следует добавить в отсек  для предварительной стирки.



 При стирке больших предметов одежды НЕ используйте следующие типы средств для стирки.

- Средства для стирки в таблетках и капсулах
- Средства для стирки при использовании шара и сетки

 Концентрированные или густые кондиционеры для белья перед загрузкой в отсек следует разбавлять небольшим количеством воды (для предотвращения переливания через край вследствие блокировки отверстий).

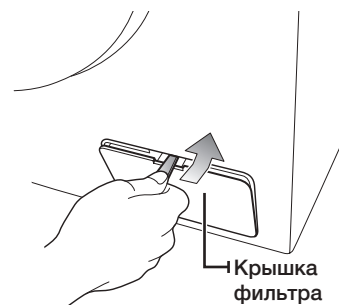


Чистка и обслуживание стиральной машины

Поддержание чистоты стиральной машины позволяет улучшить ее производительность, избежать мелкого ремонта и продлить срок службы.

АВАРИЙНЫЙ СЛИВ ВОДЫ ИЗ СТИРАЛЬНОЙ МАШИНЫ

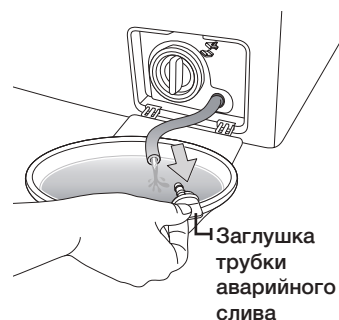
1. Отключите стиральную машину от розетки электропитания.
2. Откройте крышку фильтра с помощью монетки или ключа.



3. Потяните вперед трубку аварийного слива, чтобы отсоединить ее от направляющего крючка.



4. Снимите заглушку, закрывающую отверстие трубки аварийного слива.
5. Дайте воде стечь в таз.
6. Вновь установите заглушку на трубку аварийного слива и затем прикрепите трубку аварийного слива к направляющему крючку.
7. Установите крышку фильтра на место.



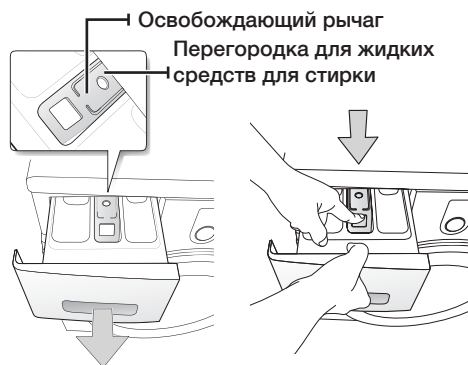
ЧИСТКА ВНЕШНЕЙ ПОВЕРХНОСТИ СТИРАЛЬНОЙ МАШИНЫ

1. Протрите поверхности стиральной машины, включая панель управления, мягкой тканью с использованием неабразивных бытовых чистящих средств.
2. Вытрите поверхность насухо мягкой тканью.
3. Избегайте попадания воды на поверхность стиральной машины.

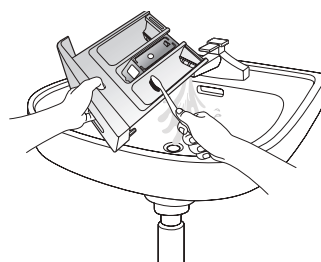
Чистка и обслуживание стиральной машины

ЧИСТКА ОТСЕКА ДЛЯ МОЮЩИХ СРЕДСТВ И НИШИ ОТСЕКА

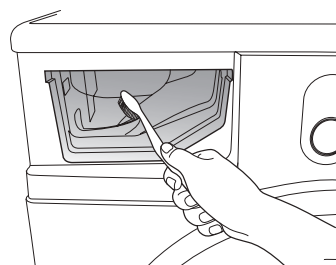
1. Нажмите освобождающий рычаг, расположенный внутри отсека средства для стирки, и извлеките отсек.
2. Выньте из отсека средства для стирки перегородку для жидких средств для стирки.



3. Промойте все части отсека проточной водой.



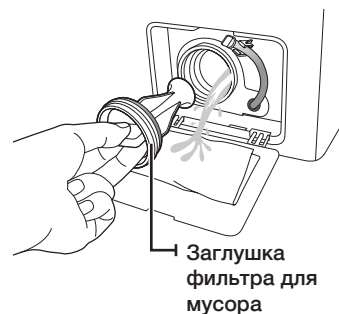
4. Очистите нишу для отсека с помощью старой зубной щетки.
5. Установите перегородку для жидких средств для стирки на место, плотно вставив ее в отсек.
6. Установите обратно отсек средств для стирки.
7. Для удаления оставшегося средства для стирки включите цикл полоскания без белья в барабане.



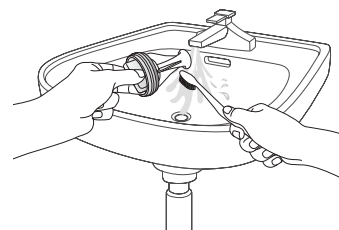
ЧИСТКА ФИЛЬТРА ДЛЯ МУСОРА

Рекомендуется очищать фильтр для мусора 5-6 раз в год или при появлении сообщения об ошибке **"5E"**. (См. раздел "Аварийный слив воды из стиральной машины" на предыдущей странице).

1. Откройте крышку фильтра с помощью монетки или ключа.
2. Выверните заглушку трубки аварийного слива, повернув ее влево, и слейте всю воду.
3. Отверните заглушку фильтра для мусора.



4. Смойте грязь и удалите другой мусор из фильтра для мусора. Убедитесь, что лопасти сливного насоса, расположенные сзади фильтра для мусора, не загрязнены.
5. Установите заглушку фильтра для мусора на место.
6. Установите крышку фильтра на место.



ЧИСТКА СЕТЧАТОГО ФИЛЬТРА ШЛАНГА ПОДАЧИ ВОДЫ

Следует очищать сетчатый фильтр шланга подачи воды как минимум раз в год или в случае появления на дисплее сообщения об ошибке **"4E"**:

1. Отключите подачу воды в стиральную машину.
2. Отверните шланг, закрепленный на задней стенке стиральной машины. Для предотвращения выливания воды под действием давления воздуха в шланге закройте шланг тряпкой.
3. С помощью пассатижей осторожно извлеките сетчатый фильтр, расположенный на конце шланга, и промойте его водой до полной очистки. Прочистите также внутреннюю и наружную поверхности резьбового соединения.
4. Установите фильтр на место.
5. Подсоедините шланг к стиральной машине.
6. Убедитесь, что соединения надежно затянуты, и откройте водопроводный кран.

Чистка и обслуживание стиральной машины

РЕМОНТ ЗАМЕРЗШЕЙ СТИРАЛЬНОЙ МАШИНЫ


Если температура упала ниже точки замерзания воды, и стиральная машина замерзла, выполните следующие действия.

1. Отключите стиральную машину от розетки электропитания.
2. Поливайте теплой водой водопроводный кран, к которому подсоединен шланг подачи воды, чтобы можно было отсоединить шланг.
3. Снимите шланг подачи воды и положите его в теплую воду.
4. Налейте теплую воду в барабан стиральной машины и оставьте ее в барабане на 10 минут.
5. Снова подсоедините шланг подачи воды к крану и проверьте, исправны ли функции подачи воды и слива.

ХРАНЕНИЕ СТИРАЛЬНОЙ МАШИНЫ

Если необходимо хранить стиральную машину продолжительное время, лучше всего слить воду и отключить машину от сети переменного тока. Стиральная машина может выйти из строя, если перед помещением ее на хранение не слить воду из шлангов и внутренних компонентов.

1. Выберите режим “Быстрая 29” и добавьте отбеливатель в отсек для отбеливателя. Запустите на стиральной машине цикл стирки без загрузки белья.
2. Заверните водопроводные краны и отсоедините шланги подачи воды.
3. Отключите стиральную машину от электросети и оставьте дверцу открытой, чтобы в барабан поступал свежий воздух.

 Если стиральная машина хранилась при температуре ниже 0 градусов Цельсия, то перед ее использованием дайте время, чтобы оставшаяся в машине вода оттаяла.

Поиск и устранение неисправностей и информационные коды

ПРОВЕРЬТЕ СЛЕДУЮЩИЕ ПУНКТЫ, ЕСЛИ СТИРАЛЬНАЯ МАШИНА...

| ПРОБЛЕМА | СПОСОБ УСТРАНЕНИЯ |
|---|--|
| Не запускается | <ul style="list-style-type: none">• Убедитесь, что стиральная машина подключена к розетке электропитания.• Убедитесь, что дверца плотно закрыта.• Убедитесь, что открыт водопроводный кран (краны).• Убедитесь, что нажата кнопка “Старт/Пауза”. |
| Заполнена водой недостаточно или вода отсутствует | <ul style="list-style-type: none">• Полностью откройте водопроводный кран.• Убедитесь, что шланг подачи воды не замерз.• Распрямите шланги подачи воды.• Очистите фильтр шланга подачи воды. |
| После завершения цикла стирки в отсеке содержится средство для стирки | <ul style="list-style-type: none">• Убедитесь, что стиральная машина работает при достаточном напоре воды.• Убедитесь, что средство для стирки добавлено в центр отсека. |
| Вибрирует или работает слишком шумно | <ul style="list-style-type: none">• Убедитесь, что стиральная машина установлена на ровную поверхность. Если поверхность неровная, отрегулируйте высоту ножек, чтобы выровнять машину.• Убедитесь, что удалены транспортировочные болты.• Убедитесь, что стиральная машина не соприкасается ни с какими другими предметами.• Убедитесь, что белье загружено равномерно. |
| Стиральная машина не сливает воду и/или не отжимает белье | <ul style="list-style-type: none">• Распрямите сливной шланг. Устраните изгибы шлангов.• Убедитесь, что фильтр для мусора не засорен. |
| Дверца заблокирована в закрытом положении и не открывается | <ul style="list-style-type: none">• Дверцу невозможно открыть в течение 3 минут после остановки машины или выключения питания. |

Если проблему устранить не удастся, обратитесь в местный центр по обслуживанию клиентов Samsung.

Поиск и устранение неисправностей и информационные коды

ИНФОРМАЦИОННЫЕ КОДЫ

Если наблюдается сбой в работе стиральной машины, на дисплее может отображаться информационный код. Если подобное происходит, посмотрите информацию в данной таблице и попытайтесь использовать предложенное решение проблемы перед тем, как звонить в службу поддержки клиентов.

| ОБОЗНАЧЕНИЕ КОДА | СПОСОБ УСТРАНЕНИЯ |
|------------------|---|
| dE | <ul style="list-style-type: none">• Закройте дверцу. |
| 4E | <ul style="list-style-type: none">• Убедитесь, что открыт водопроводный кран.• Проверьте напор воды. |
| 5E | <ul style="list-style-type: none">• Очистите фильтр для мусора.• Убедитесь, что сливной шланг подсоединен правильно. |
| UE | <ul style="list-style-type: none">• Белье загружено неравномерно. Перераспределите белье. В случае стирки только одной вещи (например, махрового халата или джинсов) результат заключительного отжима может быть неудовлетворительным, и на дисплее отобразится сообщение об ошибке "UE". |
| cE/3E | <ul style="list-style-type: none">• Обратитесь в службу технической поддержки. |

При отображении любых других кодов или если предложенное решение не устраняет проблему, обратитесь в сервисный центр по обслуживанию клиентов Samsung или к местному дилеру компании Samsung.

Таблица программ

ТАБЛИЦА ПРОГРАММ

(● по желанию пользователя)

| ПРОГРАММА | Максимальная загрузка (кг) | | МОЮЩЕЕ СРЕДСТВО | | | Макс. темп. °С |
|----------------|--------------------------------------|----------------------------|-----------------|--------|-------------|----------------|
| | WF8694 WF8692 WF8690 WF8698 | WF8592 WF8590 WF8598 | Предварительная | Стирка | Кондиционер | |
| Хлопок | 7,0 | 6,0 | ● | да | ● | 95 |
| Синтетика | 3,0 | 2,5 | ● | да | ● | 60 |
| Джинсы | 3,0 | 2,5 | ● | да | ● | 60 |
| Шелк и кружево | 1,0 | 1,0 | - | да | - | 30 |
| Спорт | 2,5 | 2,0 | ● | да | ● | 60 |
| Шерсть | 2,0 | 2,0 | - | да | - | 40 |
| Ручная стирка | 2,0 | 2,0 | - | да | ● | 40 |
| Детские | 3,0 | 3,0 | ● | да | ● | 95 |
| Темные вещи | 3,0 | 3,0 | ● | да | ● | 40 |
| Ежедневная | 3,0 | 3,0 | ● | да | ● | 60 |
| Быстрая 29' | 3,0 | 2,0 | - | да | ● | 60 |

| ПРОГРАММА | Количество оборотов (макс.) | | | | Отложить стирку | Время цикла (мин) |
|----------------|-----------------------------|------------------|------------------|------------------|-----------------|-------------------|
| | WF8694 | WF8692 WF8592 | WF8690 WF8590 | WF8698 WF8598 | | |
| Хлопок | 1400 | 1200 | 1000 | 800 | ● | 130 |
| Синтетика | 1200 | 1200 | 1000 | 800 | ● | 91 |
| Джинсы | 800 | 800 | 800 | 800 | ● | 79 |
| Шелк и кружево | 400 | 400 | 400 | 400 | ● | 36 |
| Спорт | 1200 | 1200 | 1000 | 800 | ● | 74 |
| Шерсть | 800 | 800 | 800 | 800 | ● | 39 |
| Ручная стирка | 400 | 400 | 400 | 400 | ● | 32 |
| Детские | 1400 | 1200 | 1000 | 800 | ● | 133 |
| Темные вещи | 1200 | 1200 | 1000 | 800 | ● | 79 |
| Ежедневная | 1200 | 1200 | 1000 | 800 | ● | 71 |
| Быстрая 29' | 1400 | 1200 | 1000 | 800 | ● | 29 |

1. Цикл с предварительной стиркой увеличивается приблизительно на 15 минут.
2. Данные о продолжительности работы были получены на основе измерений, соответствующих стандарту IEC 60456/EN 60456.
3. Время цикла в каждом конкретном случае может отличаться от значений, указанных в таблице, и зависит от разницы давления и температуры подаваемой воды, объема загрузки и типа белья.
4. При выборе функции интенсивной стирки время цикла увеличивается для каждого цикла.

Приложение

ОПИСАНИЕ СИМВОЛОВ НА ЭТИКЕТКАХ ОДЕЖДЫ

Следующие символы обозначают указания по уходу за одеждой. Этикетки на одежде содержат четыре символа в следующем порядке: стирка, отбеливание, сушка и глажение, сухая чистка, если необходимо.

Использование символов обеспечивает согласованность среди производителей товаров как на родине, так и за рубежом. Следуйте указаниям на этикетках, чтобы продлить срок службы одежды и устранить проблемы, связанные со стиркой.

| | |
|---|---|
|  Прочный материал |  Можно гладить при температуре 100°C (макс.). |
|  Деликатная ткань |  Нельзя гладить. |
|   Можно стирать при температуре 95°C. |  При сухой химической чистке можно использовать любой растворитель. |
|   Можно стирать при температуре 60°C. |  Сухая химическая чистка только с использованием перхлорида, бензина для заправки зажигалок, чистого спирта или чистящего средства R113. |
|   Можно стирать при температуре 40°C. |  Сухая химическая чистка только с использованием авиационного бензина, чистого спирта или чистящего средства R113. |
|   Можно стирать при температуре 30°C. |  Нельзя использовать сухую химическую чистку. |
|  Можно стирать только вручную |  Сушка на плоской поверхности. |
|  Только сухая химическая чистка |  Можно вешать для сушки. |
|  Можно отбеливать в холодной воде |  Сушить на плечиках для одежды. |
|  Не использовать отбеливатель |  Можно сушить в сушилке при нормальной температуре. |
|  Можно гладить при температуре 200°C (макс.). |  Можно сушить в сушилке при пониженной температуре. |
|  Можно гладить при температуре 150°C (макс.). |  Нельзя сушить в сушилке. |

ЗАЩИТА ОКРУЖАЮЩЕЙ СРЕДЫ

- Данное устройство изготовлено из материалов, подлежащих вторичной переработке. Если вы решили утилизировать устройство, следуйте местным правилам по утилизации бытовых отходов. Отрежьте кабель питания, чтобы устройство нельзя было подключить к электропитанию. Снимите дверцу, чтобы животные или маленькие дети не оказались запертыми в баке машины.
- Не превышайте количество средства для стирки, рекомендованное в инструкциях производителя.
- Используйте пятновыводители и отбеливатели перед запуском цикла стирки, только если это крайне необходимо.
- Полная загрузка белья позволит вам сэкономить расход воды и электроэнергии (точный вес загружаемого белья зависит от используемой программы стирки).

СООТВЕТСТВИЕ СТАНДАРТАМ БЕЗОПАСНОСТИ

Данное устройство соответствует европейским требованиям по безопасности, директиве ЕС 93/68 и стандарту EN 60335.

ТЕХНИЧЕСКИЕ ХАРАКТЕРИСТИКИ

| ТИП | | СТИРАЛЬНАЯ МАШИНА С ФРОНТАЛЬНОЙ ЗАГРУЗКОЙ | | | | |
|------------------------------------|------------------------|---|--------|---------|--------|--------|
| ГАБАРИТНЫЕ РАЗМЕРЫ | | WF8694/WF8692/WF8690/WF8698 | | | | |
| | | Ш 600 мм X Г 550 мм X В 850 мм | | | | |
| ДАВЛЕНИЕ ВОДЫ | | 50 кПа – 800 кПа | | | | |
| ОБЪЕМ ВОДЫ | | 50 л | | | | |
| ВЕС БЕЗ УПАКОВКИ | | WF8694/WF8692/WF8690/WF8698 | | | | |
| | | 59 кг | | | | |
| ОБЪЕМ ЗАГРУЗКИ ДЛЯ СТИРКИ И ОТЖИМА | | 7,0 кг | | | | |
| ПОТРЕБЛЯЕМАЯ МОЩНОСТЬ | МОДЕЛЬ | WF8694/WF8692/WF8690/WF8698 | | | | |
| | СТИРКА | 220 В | | 150 Вт | | |
| | | 240 В | | 150 Вт | | |
| | СТИРКА И НАГРЕВАНИЕ | 220 В | | 2000 Вт | | |
| | | 240 В | | 2400 Вт | | |
| | ОТЖИМ | МОДЕЛЬ | WF8694 | WF8692 | WF8690 | WF8698 |
| | | 230 В | 580 Вт | 530 Вт | 500 Вт | 430 Вт |
| СЛИ | | 34 Вт | | | | |
| ВЕС УПАКОВКИ | МОДЕЛЬ | WF8694/WF8692/WF8690/WF8698 | | | | |
| | БУМАГА | 2,5 кг | | | | |
| | ПЛАСТИК | 1,0 кг | | | | |
| ОБОРОТЫ ОТЖИМА | МОДЕЛЬ | WF8694 | WF8692 | WF8690 | WF8698 | |
| | об/мин | 1400 | 1200 | 1000 | 800 | |

Внешний вид и характеристики изделия могут изменяться без предварительного уведомления в целях совершенствования продукта.

Приложение

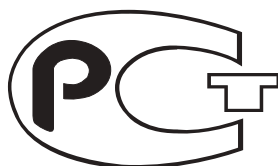
ТЕХНИЧЕСКИЕ ХАРАКТЕРИСТИКИ

| ТИП | | СТИРАЛЬНАЯ МАШИНА С ФРОНТАЛЬНОЙ ЗАГРУЗКОЙ | | | | | | |
|------------------------------------|--|---|--|----------------------|---------|--------|--------|--------|
| ГАБАРИТНЫЕ РАЗМЕРЫ | | WF8592/WF8590/WF8598 | | | | | | |
| | | Ш 600 мм X Г 450 мм X В 850 мм | | | | | | |
| ДАВЛЕНИЕ ВОДЫ | | 50 кПа – 800 кПа | | | | | | |
| ОБЪЕМ ВОДЫ | | 48 л | | | | | | |
| ВЕС БЕЗ УПАКОВКИ | | WF8592/WF8590/WF8598 | | | | | | |
| | | 55 кг | | | | | | |
| ОБЪЕМ ЗАГРУЗКИ ДЛЯ СТИРКИ И ОТЖИМА | | 6,0 кг | | | | | | |
| ПОТРЕБЛЯЕМАЯ МОЩНОСТЬ | | МОДЕЛЬ | | WF8592/WF8590/WF8598 | | | | |
| | | СТИРКА | | 220 В | 150 Вт | | | |
| | | | | 240 В | 150 Вт | | | |
| | | СТИРКА И НАГРЕВАНИЕ | | 220 В | 2000 Вт | | | |
| | | | | 240 В | 2400 Вт | | | |
| | | ОТЖИМ | | МОДЕЛЬ | | WF8592 | WF8590 | WF8598 |
| | | | | 230 В | | 550 Вт | 500 Вт | 430 Вт |
| СЛИ | | 34 Вт | | | | | | |
| ВЕС УПАКОВКИ | | МОДЕЛЬ | | WF8592/WF8590/WF8598 | | | | |
| | | БУМАГА | | 2,3 кг | | | | |
| | | ПЛАСТИК | | 0,8 кг | | | | |
| ОБОРОТЫ ОТЖИМА | | МОДЕЛЬ | | WF8592 | WF8590 | WF8598 | | |
| | | об/мин | | 1200 | 1000 | 800 | | |

Внешний вид и характеристики изделия могут изменяться без предварительного уведомления в целях совершенствования продукта.

Подлежит использованию по назначению в нормальных условиях
 Рекомендуемый период: 7 лет
 Изготовитель оставляет за собой право изменять дизайн и спецификации без предварительного уведомления

Заметки



Сертификат : РОСС КР. АЯ46. В15875
Срок действия: с 11,05.2006 г. по 10,05.2009 г.

ИЗГОТОВЛЕНО В КИТАЕ
ИЗГОТОВИТЕЛЬ: САМСУНГ
ТОВАР СЕРТИФИЦИРОВАН ФИРМОЙ РОСТЕСТ- МОСКВА
АДРЕС ИЗГОТОВИТЕЛЯ:
СУДЖОУ САМСУНГ ЭЛЕКТРОНИКС КО., ЛТД
501# SUHONG EAST Rd. INDUSTRY ZONE
SUZHOU, JIANGSU, CHINA



АЯ46



ОП004

В СЛУЧАЕ ВОЗНИКНОВЕНИЯ ВОПРОСОВ ИЛИ КОММЕНТАРИЕВ

| Страна | ТЕЛЕФОН | ВЕБ-УЗЕЛ |
|---------------|---------------------|--|
| RUSSIA | 8-800-555-55-55 | www.samsung.ru |
| KAZAKHSTAN | 8-10-800-500-55-500 | www.samsung.com/kz_ru |
| UZBEKISTAN | 8-10-800-500-55-500 | www.samsung.com/kz_ru |
| KYRGYZSTAN | 00-800-500-55-500 | - |
| TADJIKISTAN | 8-10-800-500-55-500 | - |
| UKRAINE | 8-800-502-0000 | www.samsung.ua |
| LITHUANIA | 8-800-77777 | www.samsung.lt |
| ESTOLATVIANIA | 8000-7267 | www.samsung.com/lv |
| ESTONIA | 800-7267 | www.samsung.ee |

Код: DC68-02613C_RU